

**Diretriz para convivência multicultural
da cidade de Iga (provisória)**

Maio de 2021

Cidade de Iga

Índice

I n t r o d u ç ã o	1
Capítulo 1 Esboço da diretriz	2
(1) Posicionamento da diretriz	2
Capítulo 2 Atual situação da cidade de Iga e desafio	3
(1) Atual situação da cidade de Iga	
①População atua.	3
②Atual situação dos estrangeiros residentes	3
③Transição por nacionalidade	4
④Estrangeiros por tipo de visto	4
⑤População por faixa etária	5
(2) Projetos realizados	6
(3) Direção da diversidade	6
(4) Desafios futuros	6
①Desafios gerais	6
②Desafio referente a população	7
③Desafio sobre vida cotidiana	7
④Desafio relacionado ao ambiente de trabalho	8
⑤Desafio relacionados a serviços medicos,saúde e bem-estar social	10
⑥Desafio sobre educação	10
⑦Desafio relacionados à desastres, prevenção de desastres e crimes	11
⑧Desafio relacionados à medidas em caso de epidemias	11
(5) Sistema de promoção	11
Capítulo 3 Princípios básicos da diretriz	12
(1) Princípios básicos	12
(2) Meta	12
Capítulo 4 Política básica da diretriz	13
(1) 4 Políticas básicas	13
①Promover a conscientização da convivência multicultural e participação social por meio de diálogo	13
②Melhoria da infraestrutur de vida	13
③Construção de uma sociedade de convivência multicutura	14
④ Manutenção do sistema de promoção e globalização	14

Introdução,

Na cidade de Iga, começaram a aumentar os cidadãos estrangeiros, sendo a maioria estrangeiros descendentes latinos americanos, em 1990 (era Heisei 2) após a reforma da Lei de Controle de Imigração e Reconhecimento de Refugiados (doravante chamado de Lei da Imigração), dando um avanço na diversificação de nacionalidades.

Atualmente, moram pessoas de mais de 40 países diferentes e pessoas que tem raízes¹ estrangeiras, há muitos casos de extensão do período de permanência e cidadão permanentes, avançando a residência. Segundo os dados de março da era Reiwa 2, a porcentagem de cidadão estrangeiros atinge 6,3%, sendo uma das cidades de porcentagem mais alta dentro da província, há uma riqueza de diversidade internacional nas amplas faixas etárias de crianças até adultos.

Na atual situação, onde há avanço da baixa natalidade e envelhecimento da população, precisamos ter consciência que os cidadãos estrangeiros já não são simples compensadores de mão de obra da região, mas um importante fator² como membro da sociedade, ter aceitação de toda a sociedade regional e promover a tendência de convivência multicultural.

Até agora, na cidade de Iga, viemos enriquecendo os serviços de consultas e oferecimento de informações em língua estrangeira para os cidadão estrangeiros como, abertura do centro de atendimento ao estrangeiro TABUNKA KYOUSEI CENTER, construção da página web, publicação do boletim informativo em várias línguas e outros, implementamos várias medidas para que os cidadãos estrangeiros possam viver tranquilos.

No entanto, os cidadãos estrangeiros estão prolongando sua estadia, estabelecendo residência, com isso há um aumento no número de crianças com raízes estrangeiras, nascidas e criadas no Japão, envelhecimento das famílias e outros, gerando ampla área de novos desafios, que não podem ser solucionados somente com as medidas do governo.

Foram criadas várias leis relacionadas ao cidadão estrangeiro pelo governo japonês, províncias e administração local, como a lei que promove os esforços para eliminar comportamentos discriminatórios contra o estrangeiro, "Lei do discurso de ódio", em junho de 2016; "Lei de Promoção de Educação da Língua Japonesa", em junho de 2019; necessitamos de uma sociedade baseada na filosofia do Objetivo de Desenvolvimento Sustentável (ODS em inglês SDGs)³ que é "não deixar ninguém de fora", que seja diversa e inclusiva.

À medida que os desafios regionais se tornam mais complexos e diversificados há a necessidade de aprofundar os laços com os cidadãos estrangeiros, e para que haja ligação e colaboração na revitalização da região, é necessário que o governo local e os cidadãos demonstrem atitude de respeito à diversidade de culturas.

Para solucionar estes tipos de desafios criamos a Diretriz para a Convivência Multicultural da cidade de Iga (doravante chamado Diretriz) juntamente com o cidadão, o Conselho dos cidadãos da região, Organizações□, empresas e o governo, com a visão do cidadão, com objetivo de criar uma cidade que todos sintam bem, possam ter independência e convivência mútua.

¹ Tem raízes estrangeiras: Tem nacionalidade japonesa mas algum familiar tem descendência estrangeira ou morou por longo tempo no estrangeiro e tem fortes influências da cultura estrangeira, etc.

² Fator: Qualquer elemento que contribua para a obtenção de um resultado

³Objetivo de Desenvolvimento Sustentável (ODS em inglês SDGs): são 17 objetivos e 169 metas a serem alcançados para o desenvolvimento sustentável, no período de 2015 a 2030, incluindo pobreza, fome, energia, mudança climática e sociedades pacíficas.

□ Organizações: NPO, grupos de assistência social, Organização de economia, etc.

Capítulo 1 Esboço da diretriz

(1) Visão Geral da diretriz

Esta diretriz foi criada com base na "Portaria Básica dos Cidadãos de Iga" (doravante chamado Portaria Básica dos Cidadãos), no Plano Geral da cidade de Iga(doravante chamado Plano Geral) e Plano Geral de Medidas de Direitos Humanos, que indica as medidas para a convivência multicultural e para "Realização de uma Sociedade Multicultural de Aceitação de Diversas Nacionalidades e Culturas", juntamente com os cidadãos, Conselho dos Cidadãos da Região, organizações, empresas, governo e outros, para a realização do "all Iga" ,

Para a formulação da Diretriz, levamos em consideração, o plano revisado pelo Ministério de Assuntos Internos e Comunicações "Plano de Promoção da Convivência Multicultural na Região" e os pontos de vista do ODS (em inglês SDGs), o Plano Geral da nossa cidade e os planos de outras administrações públicas.

Levamos em consideração, ainda, a atual situação da nossa cidade, os problemas, a opinião e o desejo de vários cidadãos.

Esta diretriz é flexível à mudanças bruscas na situação social, será revisada conforme a necessidade, prestando atenção às tendências do governo nacional e outros, após a elaboração da diretriz, será elaborado o "Plano de Promoção de Convivência Multicultural da cidade de Iga (Nome provisório)" para alcançarmos os objetivos estabelecidos na diretriz.

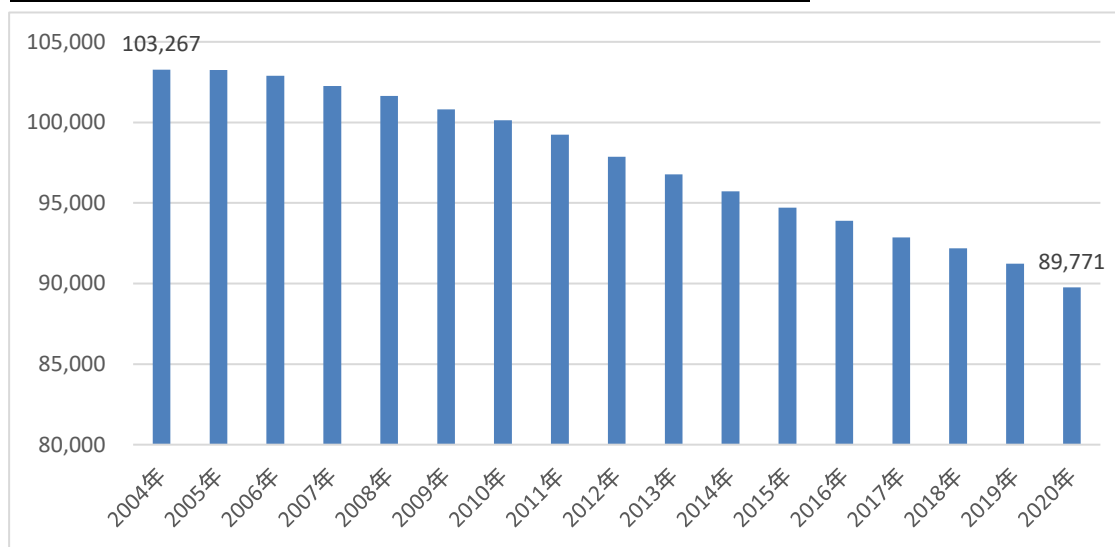
Capítulo 2 Atual situação da cidade de Iga e desafio

(1) Atual situação da cidade de Iga

① População atual

No final de dezembro de 2020, a população da cidade de Iga estava em 89.771 pessoas, sendo que 5.575 pessoas eram cidadãos estrangeiros . Em 2004, o total da população era 103.267 pessoas, houve uma diminuição de 13.500 pessoas. O número de japoneses diminuiu 14.864 pessoas, diminuiu por ano 900 pessoas.

Gráfico 1 Transição da população total de Iga (pessoa)

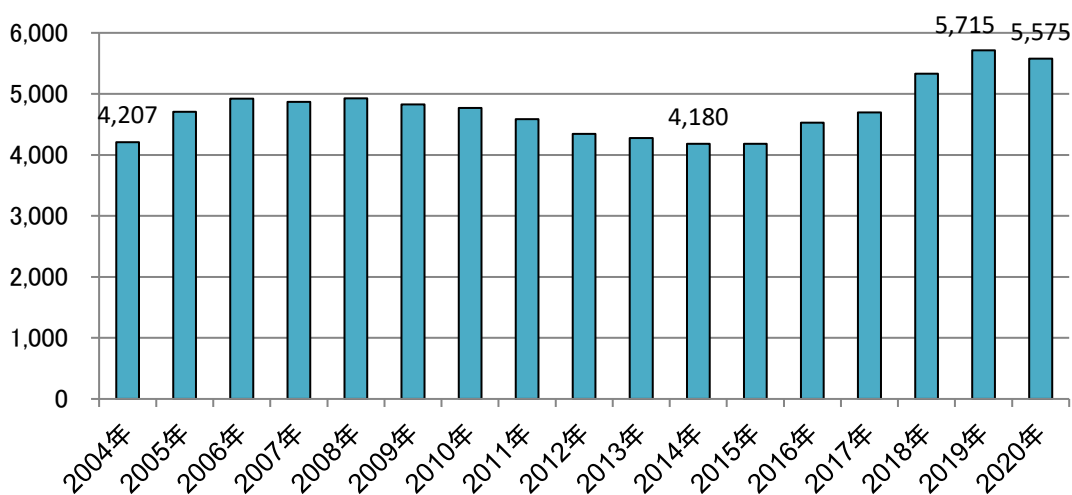


(Fonte: Tendências da população da cidade de Iga)

① Atual situação dos estrangeiros residentes

Após a Reforma da Lei da Imigração em 1990, houve um aumento significativo de descendentes japoneses da América do Sul, do qual 40 % são brasileiros. Devido a crise do Lehman Brothers (banco americano), em 2008, houve uma diminuição momentânea, mas depois de 2015 começou a aumentar novamente.

Gráfico 2 Transição da população estrangeira



(Fonte: Número de estrangeiros residentes de Mie (estrangeiros registrados))

② Transição por nacionalidade

A atual tendência é o notável crescimento da população vietnamita, atingindo a 20% da população total, atualmente ocupa o 2º lugar. Em termos de nacionalidade de residentes estrangeiros de 43 países. No gráfico abaixo, podemos ver um aumento no número de nacionalidade e na classificação.

Gráfico 3 Por nacionalidade 2020 (os 5 mais populosos)

	País	Final2020	%
1	Brasil	2,190	39.30%
2	Vietnã	1,073	19.30%
3	China	560	10.00%
4	Peru	419	7.50%
5	Filipinas	410	7.40%
	Total43 países	5,575	

Gráfico 4 Por nacionalidade 2024 (os 5 mais populosos)

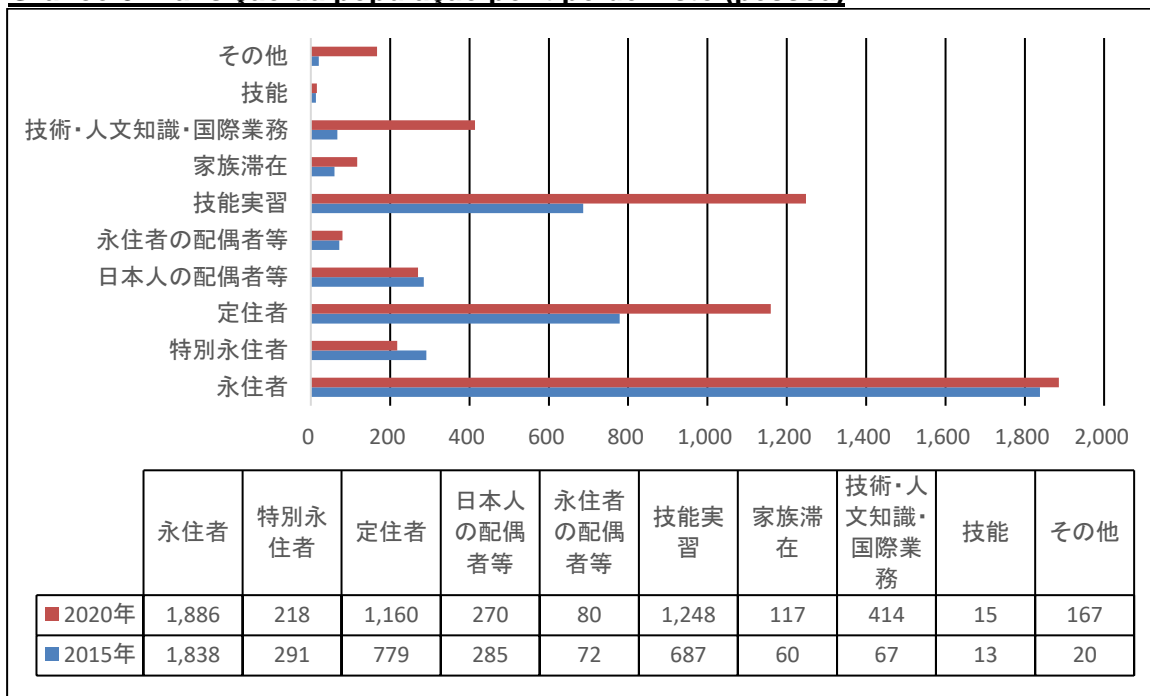
	País	Final2024	%
1	Brasil	2,380	56.57%
2	China	635	15.09%
3	Coréia.Coréia Norte	421	10.01%
4	Peru	356	8.46%
5	Tailândia	116	2.56%
	Total 38 países	4,207	

(Fonte: Seção do cidadão)

③ Estrangeiros por tipo de visto

Em nossa cidade, o número de estrangeiros de residência permanente e de longa permanência é relativamente alto, devido ao status. Devido ao aumento da demanda no mercado de trabalho, nos últimos anos, o número de estagiários técnicos dobrou em relação a 2015, e o número de pessoas com status conhecimentos técnicos humanísticos e internacionais também aumentou cerca de 6 vezes.

Gráfico 5 Transição da população por tipo de visto (pessoa)

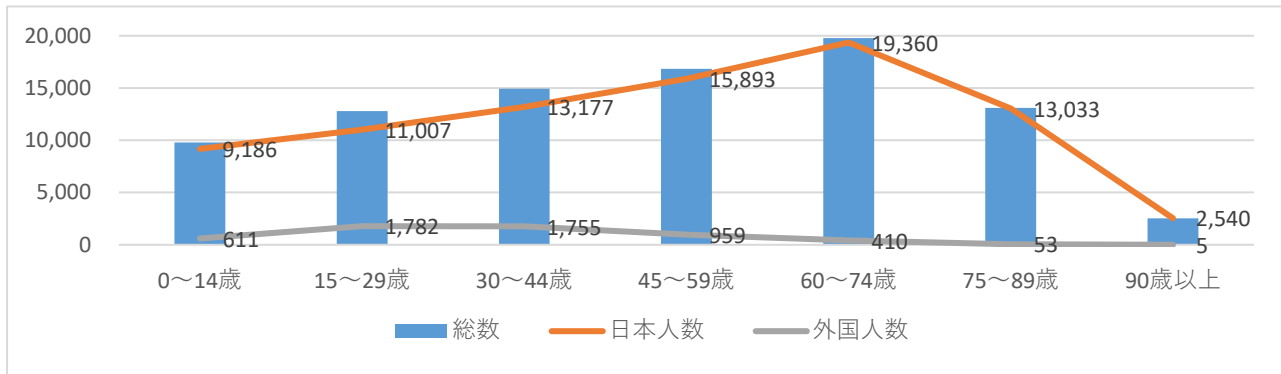


(Livro de Registro básico do cidadão: Final de cada ano)

④ População por faixa etária

À partir do gráfico 6, que mostra a população por faixa etária, é notável a tendência do envelhecimento populacional no Japão. Além disso, o Gráfico 7 mostra que os japoneses de 15 à 44 anos costumam mudar-se à outros municípios e o Gráfico 8 mostra que os estrangeiros migram à lga com mais frequência, portanto, essa faixa etária é equilibrada.

Gráfico 6 População por faixa etária (pessoa)



(Livro de Registro básico do cidadão : final de dezembro de 2020)

Gráfico 7 Migração da população por faixa etária (japonês)

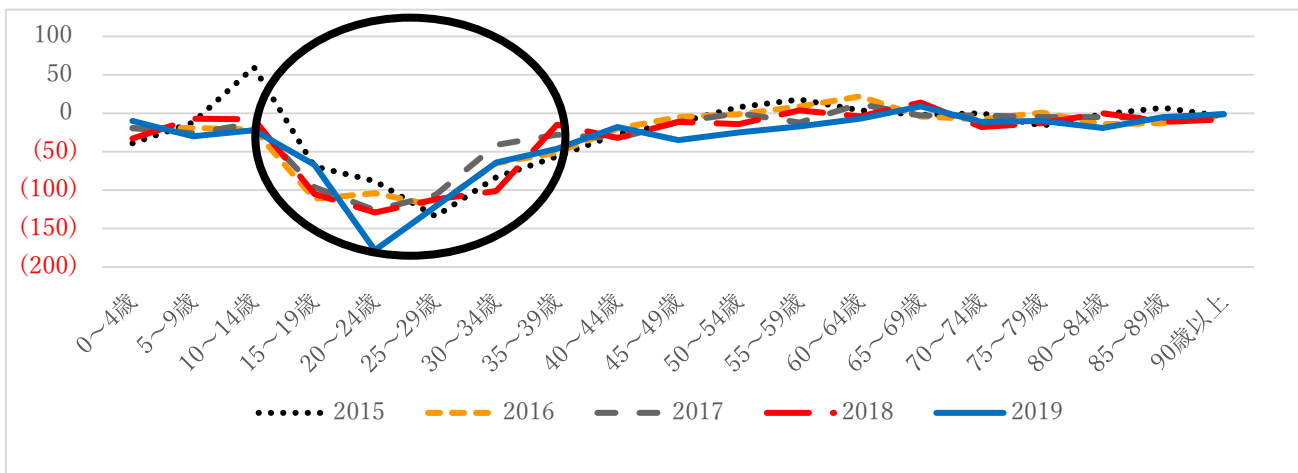
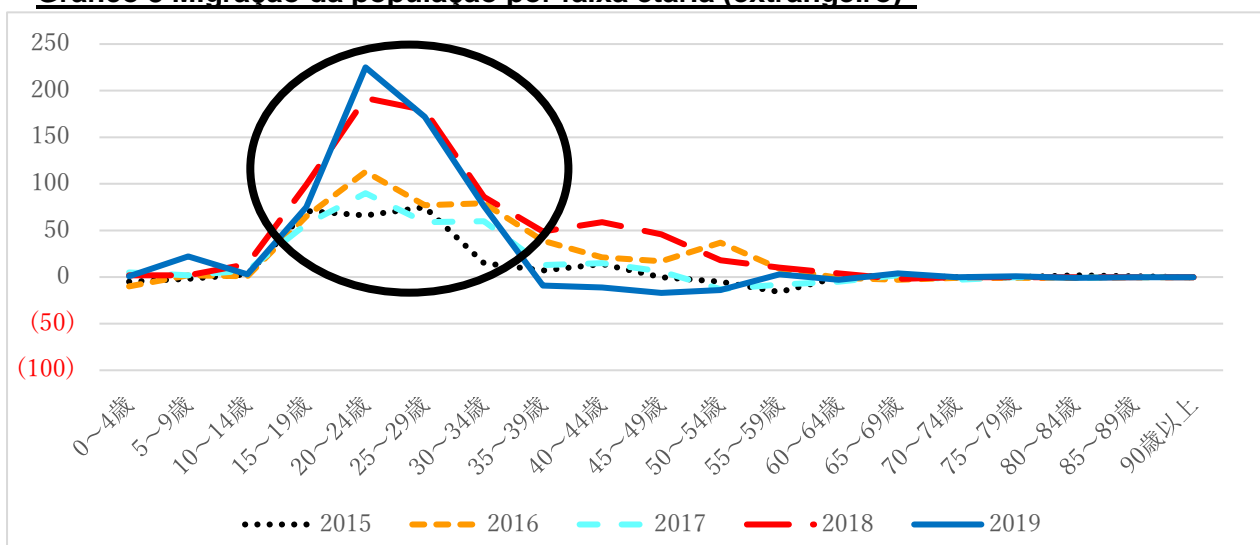


Gráfico 8 Migração da população por faixa etária (estrangeiro)



(Fonte : Visão da população de lga)

(2) Projetos realizados

Na cidade de Iga, realizamos projetos como consultas aos cidadãos estrangeiros, eventos de intercâmbio em colaboração com a Associação de Intercâmbio Internacional, apoio à aprendizagem de crianças de raízes estrangeiras, principalmente alunos do ensino fundamental.

Além disso, com base nas recomendações do Conselho de Cidadãos estrangeiros , em 2016 (Heisei 28), o "Centro de Convivência Multicultural da Cidade de Iga" foi inaugurado. Incluindo o esclarecimento de projetos de intercâmbio aos cidadãos japoneses , oferecemos também aos estrangeiros suporte para que possam participar de diversas atividades voluntariamente e solucionar seus problemas do dia a dia . A disparidade de informações surge devido à falta de compreensão do japonês, portanto as informações necessárias para o dia a dia são traduzidas em cinco idiomas (português, espanhol, vietnamita, chinês, inglês) e japonês simples e publicadas na página web e Facebook do Centro de Convivência Multicultural, de forma que não haja desvantagens para a vida dos cidadãos estrangeiros .

Ademais, na cidade de Iga, estamos praticando ativamente a comunicação de uma forma de que não dependamos de vários idiomas, o "Japonês Simples".

(3) Direção da diversidade

Em dezembro de 2018, o governo compilou "Medidas Abrangentes para Aceitação e Convivência de Recursos Humanos Estrangeiros" (decididas pelo Conselho Executivo sobre Aceitação e Convivência de Recursos Humanos Estrangeiros) e, subsequentemente, revisou e expandiu-as. Todo o governo está trabalhando para aceitar estrangeiros e criar uma sociedade multicultural.

No ano fiscal 2019 (Reiwa 1), a "Lei de Promoção do Ensino da Língua Japonesa" foi declarada. "Estabelecendo os princípios básicos relativos à promoção do ensino da Língua Japonesa e esclarecendo as responsabilidades do governo nacional, governos locais e proprietários de empresas, ao mesmo tempo, determinaram algumas cláusulas que vão ser a base para promoção do ensino da língua japonesa, com isso haverá mais colaboração do ensino da língua japonesa, de forma abrangente.

Também na nossa cidade, os direitos humanos de cada cidadão são garantidos com base na filosofia do ODS(SDGs), formando um espaço que respeite a diversidade sem qualquer discriminação, como a discriminação do "Buraku", e criando uma cidade cheia de cultura de direitos humanos.

(4) Temas futuros

①Desafio gerais

À medida que aumenta o número de estrangeiros que moram permanentemente ou por longo período, devemos enfrentar desafios que aparecem nas diversas faixas etárias da vida. Do ponto de vista do ODS, é necessário criar uma sociedade onde os cidadãos japoneses e estrangeiros se respeitem sem preconceito ou discriminação.

De acordo com os resultados da Enquete aos Residentes da cidade de Iga (Inquérito de Conscientização Cidadã) 2019 (Reiwa 1) do "Plano Geral", o nível de satisfação com as medidas de convivência multicultural foi de 49,3% e a participação dos cidadãos foi de 31,6%. Não se pode afirmar que o nível de interesse e participação nas medidas seja elevado a partir das respostas dos cidadãos, é necessário continuar promovendo o esclarecimento para que haja conscientização da convivência multicultural.

②Desafio referente a população

Olhando para a transição populacional após a fusão das cidades, municípios (Gráfico 1), a população está diminuindo a cada ano. Em particular, a diminuição no número de japoneses. Também a tendência de envelhecimento da população é notável e pelo gráfico 9 podemos ver o declínio da população produtiva. A população total está diminuindo, moderadamente, devido ao aumento no número de cidadãos estrangeiros, mas manter uma população estável é um desafio. A fim de conter o número de migrantes e aumentar o número de imigrantes, devemos promover para o desenvolvimento da cidade para que seja escolhida como cidade atraente.

Gráfico 9 Transição da população de Iga em 3 grupos (pessoa)

	2005	2010	2015	2020
População jovem (0 à 14 anos)	13,356	12,478	11,276	9,924
População produtiva (15 à 64 anos)	64,488	61,080	54,652	50,484
População idosa (acima de 65 anos)	25,383	26,730	28,919	29,689

(Fonte : Visão da população de Iga)

③Desafio sobre vida cotidiana

Na vida cotidiana dos cidadãos estrangeiros, existem alguns que serviços administrativos que podem ser usados como os japoneses e outros não, dependendo dos acordos entre as nações. Diante desse panorama, o balcão de atendimento da cidade recebe os mais diversos atendimentos, conforme o gráfico 10.

Recebemos cerca de 9.000 atendimentos presenciais e por telefone todos os anos, nesta época de corona, sendo necessário divulgar mais o local de consultas aos cidadãos, criando um sistema para que não tenhamos problemas.

Em particular, precisamos de apoio não só do governo, mas também da comunidade local para que não seja deixado para trás porque não teve conhecimento das informações devido a dificuldade de compreensão da língua.

Além disso, de acordo com a Enquete aos Residentes da cidade de Iga de 2019 (Reiwa 1) gráfico 11, cerca de 60% dos cidadãos estrangeiros desconhecem a Associação de Moradores e a relação com a comunidade japonesa tende a ser mais baixa. Espera-se que os cidadãos estrangeiros que continuem morando na cidade não somente participem nas atividades locais, como um membro da sociedade, e recebam apoio mas também participem e desempenhem um papel importante na comunidade local. Precisamos trabalhar na expansão desse projeto comunitário.

Para construir uma vida mais segura, protegida e próspera, é necessário disseminar conexões entre cidadãos que possam se ajudar e ajudar uns aos outros, independentemente da nacionalidade.

Gráfico 10 Número de consultas da cidade de Iga 2020

Conteúdo consulta	Trâmites imigração	Emprego trabalho	Seguro social • aposentadoria	Imposto	Consulta médica	Parto • Criação	Educação
Número consultas	691	753	2,271	590	445	540	323
Conteúdo consulta	Estudo língua japonesa	Prevenção desastres	Moradia	Trâmites administrativos	Trânsito • Carteira motorista	Interpretação • tradução	outros
Número consultas	6	0	260	408	73	88	2,327

* Total consultas 8,875、tradução de documentação administrativo : 99、traduções de outras seções : 140

(Fonte : seção do cidadão)

Gráfico 11 Enquete aos Residentes da cidade de Iga 2019

Conhece a associação de moradores do seu bairro ?	Total respostas	Porcentagem(%)
Conheço	43	37.7%
Não conheço	66	57.9%
Sem respostas	5	4.4%
Total	114	100.0%

(Fonte : seção do cidadão)

④Desafio relacionadas ao ambiente de trabalho

i) Tipo de visto

Para que os estrangeiros vivam no Japão e utilizem os serviços públicos, devem possuir um visto de residência e registrar como residente, conforme estipulado na Lei do Registro básico do cidadão. Além disso, para trabalhar, precisa de um visto de residência que permita trabalhar. A maioria dos cidadãos estrangeiros em nossa cidade possuem visto baseado em seu status (residente permanente, residente permanente especial, residente de longo período, cônjuge de japonês etc.), representando cerca de 65% do total, os vistos para trabalho ou treinamento (educação, engenharia, humanidades, conhecimentos especializados, formação profissional, etc.) representaram cerca de 33%, e os vistos de residentes familiares representaram cerca de 2% (Gráfico 12). Eles atuam em vários campos e desempenham um papel importante na economia local.

A porcentagem de crianças que tem visto por seu status é alta. Portanto, assim como os japoneses, devemos oferecer suporte de emprego e educação profissional para desenvolver recursos humanos enraizados na comunidade, supondo um futuro com líderes de trabalho e atividades regionais.

Além disso, em 2019 (Reiwa 1), foi introduzido um novo status de residência conforme mostra o gráfico 13, porém, além do tipo de profissão, há também os ajustes que os países acordo realizam que são atualizados de tempos em tempos. Centralizando-se na Ásia espera-se que os imigrantes se tornem mais multinacionais no futuro. O trabalhador de qualificação especificada 2 requer não só a aceitação dos trabalhadores, mas também o apoio para familiares acompanhantes, pois é possível acompanhar a família, sendo previsível o prolongamento do período de permanência e a permanência de longo período. Em vista disso, devemos promover a convivência multicultural supondo permanência de médio a longo prazo.

Gráfico 12 Classificação de cidadãos estrangeiros por status de residência

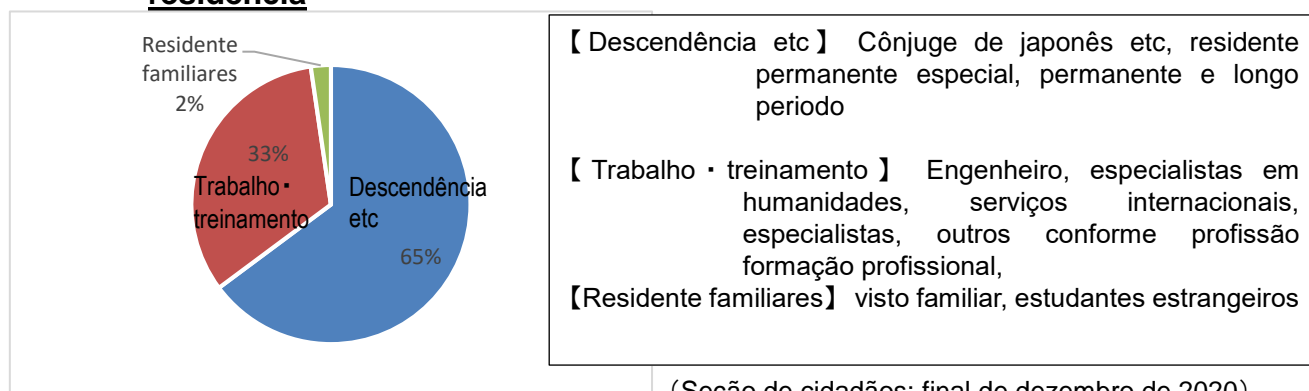


Gráfico 13 Classificação do tipo de visto qualificação especificado

Novo tipo visto	Profissão de alvo	Observação
qualificação especificada 1	Cuidados, limpeza em edifícios, Indústria de matéria prima, fabricação de maquinário industrial, relacionada a informações elétricas e eletrônicas, Construção, Construção naval e indústria naval, Manutenção do carro, Aviação, Alojamento, Agricultura, Indústria de fabricação de alimentos e bebidas e Negócio de restaurante	Período de estadia: Renovação a cada 1 ano, 6 meses ou 4 meses, até 5 anos no total ○ Acompanhamento da família: Normalmente não permitido ○ Apoiado pela agência anfitriã ou agência de suporte de por registro
qualificação especificada 2	Construção, Construção naval e indústria naval	Período de estadia: Renovação a cada 3 anos, 1 ano ou 6 meses ○ Acompanhamento da família: Possível se os requisitos forem cumpridos ○ Não tem apoio da agência anfitriã ou agência de suporte de por registro

(Baseado no material da agência de serviços Imigração)

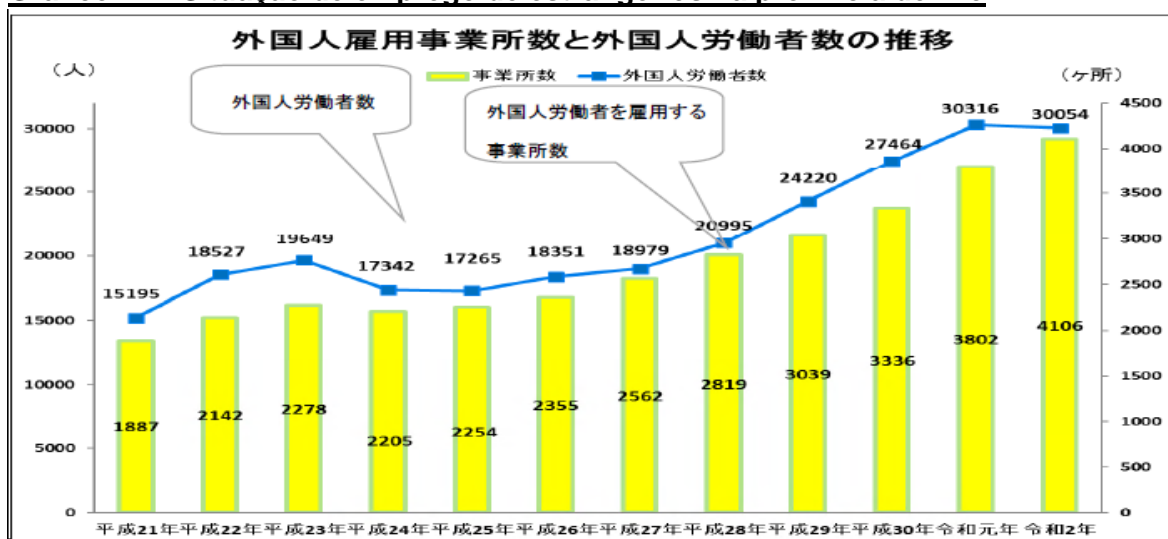
ii) Trabalho e Ambiente de vida

A estabilidade no emprego é uma desafio para a vida dos cidadãos estrangeiros. É necessário garantir um ambiente seguro apropriado para trabalhar e para que os trabalhadores estrangeiros entendam o sistema social e o sistema de emprego do Japão corretamente. Por isso, é necessário promover os “esforços para promover a aceitação harmoniosa e adequada dos recursos humanos estrangeiros” indicados pelo governo nacional.

Ao aceitar um funcionário de fora da cidade, é necessário apoiar os estrangeiros que têm dificuldade em garantir moradia para que possam se mudar para moradias públicas e residências privadas de aluguel sem problemas.

Por outro lado, à medida que aumenta o número de compradores de casas, problemas devido a diferenças culturais estão ocorrendo, portanto, ingressar na associação de moradores do bairro após conviver e interagir com os residentes locais é uma desafio.

Gráfico 14 Situação de emprego de estrangeiros na província de Mie



(Fonte: final de outubro de 2020: dados estatísticos do Ministério de trabalho)

⑤ Desafio relacionados a serviços médicos, saúde e bem-estar social

Alguns cidadãos estrangeiros não têm conhecimento do sistema de seguridade social do Japão, portanto, podem não ser capazes de receber serviços locais de saúde e bem-estar porque não aderiram ou não pagaram seu seguro saúde ou pensão.

Além disso, por não falar japonês, as vezes comunicar-se sobre serviços médicos e de assistência social acaba sendo difícil. Em alguns casos, existe a preocupação de que eles fiquem isolados da sociedade com problemas.

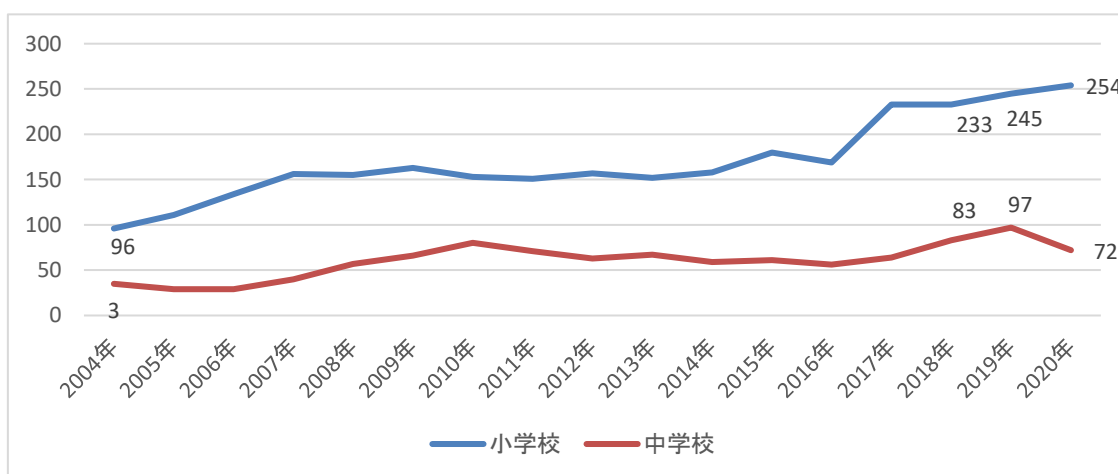
Por isso, é necessário envidar esforços para fornecer informações sobre seguridade social, tais como assistência médica, aposentadoria, seguro saúde e bem-estar em múltiplos idiomas, promover o bom uso dos serviços e promover a participação na seguridade social.

⑥ Desafio sobre educação

No campo da educação, os pais de nacionalidades estrangeiras podem se confundir com a diferença no sistema educacional de seu país de origem. Visto que as crianças não entendem japonês, existem problemas como não estar familiarizado com a vida escolar japonesa e não ter motivação para aprender. Algumas famílias não usam o japonês em casa, e a porcentagem de crianças que precisam do ensino da língua japonesa é alta nas escolas de ensino fundamental e médio. Na escola, devemos aprofundar nossa compreensão da coexistência multicultural por meio do aprendizado dos direitos humanos e criar um ambiente onde todos possam alimentar seus sonhos. Portanto, é necessário realizar uma ampla gama de esforços, como ensinar japonês a crianças de raízes estrangeiras, ingressar-se na escola, aumentar o apoio para prosseguir para o ensino superior e herdar suas identidades.

Além disso, à medida que a sociedade se torna mais globalizada, espera-se que os recursos humanos sejam utilizados aproveitando seus pontos fortes, como a compreensão de diversas culturas e valores e a capacidade de falar vários idiomas por ter raízes em países estrangeiros.

Gráfico 15 Mudanças no número de alunos que precisam de ensino da língua japonesa na cidade de Iga (Pessoa)



(Fonte : Secretaria de educação 1º de maio de cada ano atual)

⑦ Desafio relacionados à desastres, prevenção de desastres e crimes

Os cidadãos estrangeiros carecem de informação devido à sua incapacidade de falar japonês em caso de desastre. Espera-se que os estrangeiros enfrentem dificuldades como ansiedade e mal-entendidos devido às diferenças de culturas e à falta de experiência em desastres. Portanto, é necessário estabelecer um sistema de atendimento em "japonês simples" e transmitir(disseminar) informações de prevenção de desastres usando vários meios de comunicação. Para a conscientização sobre a prevenção de desastres, é uma tarefa urgente fornecer informações durante os tempos normais e promover a participação em treinamentos de prevenção de desastres para que em caso de emergência possam fornecer apoio uns aos outros.

Além disso, é necessário que os cidadãos estrangeiros participem das patrulhas e organizações de prevenção ao crime realizadas na região, e são necessários esforços para criar uma comunidade onde todos os cidadãos possam se sentir à vontade.

⑧ Desafio relacionados à medidas em caso de epidemias

Sobre as informações da infecção do novo coronavírus etc e prevenção da expansão de doenças infecciosas a falta de conhecimento ou erros nas informações podem infringir os direitos humanos, somos cuidadosos ao lidar com as informações e nos esforçamos para divulgá-las fornecendo as informações necessárias em vários idiomas a qualquer momento, porém é necessário organizar um sistema de fornecimento de informações para casos de uso urgente.

(5) Sistema de promoção

A fim de realizar uma sociedade multicultural de forma mais eficiente e eficaz com base na situação da comunidade internacional da cidade, devemos também considerar o sistema de promoção de novas medidas de coexistência multicultural e cooperação com organizações e organizações relacionadas para a imagem futura da cidade de Iga.

Capítulo 3 Princípios básicos da diretrizes

(1) Princípios básicos

A realização de uma sociedade multicultural onde você pode sentir o conforto de viver reconhecendo a origem cultural e a diversidade de cada um

(2) Meta

Vamos definir os seguintes objetivos para concretizar a ideia básica de coexistência multicultural na cidade de Iga.

- ① Em direção à imagem futura de coexistência multicultural que a cidade de Iga deseja(almeja). Residentes de origens culturais diversas respeitarão as culturas uns dos outros e juntos criarão uma comunidade em um ambiente livre de discriminação e preconceito com base na consciência correta dos direitos humanos.
- ② Com a perspectiva de realizar uma sociedade sustentável, diversa e inclusiva, baseando na ideia do “Objetivos de Desenvolvimento Sustentável (ODS)”, “Ninguém fica para trás” cidadãos, conselhos autônomos de residentes, várias organizações, empresas, governo, etc. Terão que trabalhar em conjunto.

O que a cidade de Iga visa em uma sociedade multicultural

- ✧ Muitos cidadãos estrangeiros se sentem apegados à cidade de Iga e estão se integrando à área.
- ✧ Todos os cidadãos podem conversar e interagir diariamente, independentemente da nacionalidade ou origem cultural, e ter um relacionamento que ajuda uns aos outros na comunidade.
- ✧ Atividades que apoiam a vida de cidadãos estrangeiros são ativamente realizadas por várias entidades.
- ✧ A sociedade da diversidade⁵ é realizada

Relação entre diretrizes e ODS



⁵ Uma sociedade de diversidade é uma sociedade que acolhe e aceita pessoas de valores e origens diversas

Capítulo 4 Política Básica de Diretrizes

(1) 4 Políticas Básicas

Para atingir os objetivos da política básica, os cidadãos, os conselhos autônomos dos residentes, várias organizações, empresas e governos devem trabalhar juntos para promovê-los. Promoveremos medidas baseadas em um sistema cooperativo que aproveite os papéis sociais, forças organizacionais e características de cada um.

① Promover a conscientização da convivência multicultural e participação social por meio do diálogo

Criaremos oportunidades para aprender sobre a língua e a sociedade japonesa, para que os cidadãos estrangeiros possam participar ativamente e contribuir com várias atividades como membros da comunidade local.

Além disso, promoveremos conscientização de compreensão e respeito mútuos por meio de projetos que incluem o intercâmbio cultural para que os residentes japoneses e estrangeiros possam interagir uns com os outros diariamente.

【Exemplo de medidas】

- ① Oferecer oportunidades de aprendizagem da língua japonesa e ministrar aulas de língua japonesa
- ② Implementação de eventos que permitem a comunicação entre nacionalidades e idiomas
- ③ Promover a conscientização sobre a aceitação da cultura japonesa e diversas culturas
- ④ Criar um lugar onde cidadãos estrangeiros e crianças possam entrar facilmente etc...

② Melhoria da infraestrutura de vida

Os residentes japoneses e estrangeiros podem eliminar a inconveniência e a ansiedade da vida devido às diferenças de idioma e cultura. Dessa forma, compartilharemos informações do dia a dia e colaboraremos ao longo de nossas vidas na preparação para a propagação de doenças infecciosas, como em desastres e novas infecções como coronavírus.

Além disso, cada campo trabalhará em conjunto para aprimorar os serviços para que todos possam viver tranquilos.

【Exemplo de medidas】

- ① Oferecer um local para cidadãos estrangeiros consultarem e obterem informações
- ② Estabelecer um sistema em colaboração com cidadãos estrangeiros em preparação para a propagação de doenças infecciosas, como em desastres e novas infecções como coronavírus

(Estabelecimento de métodos de resposta para caso de desastres e emergência em colaboração com as comunidades locais, estabelecimentos comerciais e cidadãos estrangeiros , etc.)

- ③ Cooperação relacionada com habitação, educação, trabalho, cuidados médicos ,saúde ,bem-estar, prevenção de desastres ,transporte ,prevenção do crime, etc.

③ Construção de uma sociedade de convivência multicultural

Ao promover a criação de uma consciência de coexistência multicultural, pretendemos eliminar o preconceito e a discriminação contra os estrangeiros, etc., por isso criaremos oportunidades para que todos possam participar e aprofundar a compreensão das diversas culturas.

Além disso, criaremos oportunidades para que cidadãos estrangeiros identifiquem desafios locais, participem ativamente e contribuam com a comunidade local.

【Exemplo de medidas】

- ① Promoção da participação social e participação nos planos do governo municipal de cidadãos estrangeiros
- ② Desenvolvimento da comunidade que tira proveito da diversidade
- ② Lidar com tratamento discriminatório injusto, etc.

④ Manutenção do sistema de promoção e globalização

A fim de assegurar recursos humanos estrangeiros (recursos humanos avançados) com capacidades e conhecimentos técnicos especializados e promover a convivência multicultural com cidadãos estrangeiros que serão os líderes, com vista à globalização em múltiplos campos. Vamos melhorar o sistema de promoção para cidadãos, conselhos de autônomos de residentes, várias organizações, empresas, atividades dos governos, etc.

【Exemplo de medidas】

- ① Cooperação com organizações relacionadas e várias organizações
- ② Utilização e treinamento de recursos humanos altamente qualificados, etc.

